

**CONFEDERAÇÃO BRASILEIRA DE CINOFILIA**  
*Fédération Cynologique Internationale*

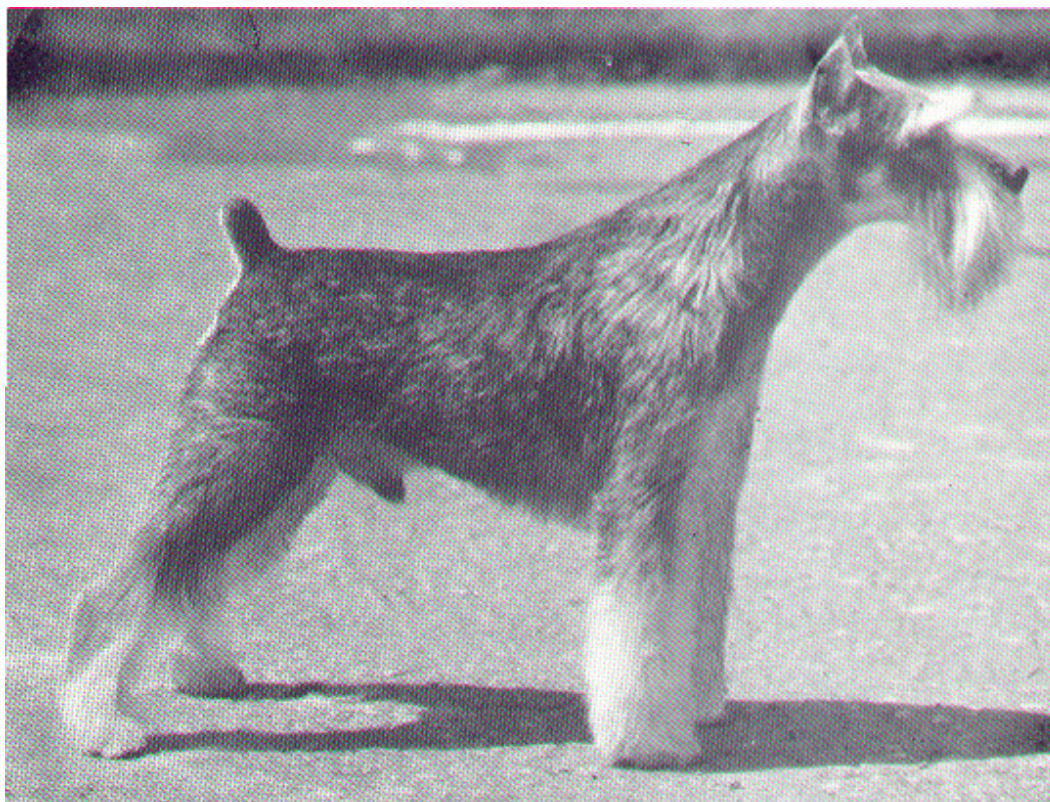


**GRUPO 2**

**Padrão FCI 183**  
**29/03/2006**



Padrão Oficial da Raça  
**SCHNAUZER MINIATURA**  
ZWERGSCHNAUZER



# CONFEDERAÇÃO BRASILEIRA DE CINOFILIA

*Filiada à Fédération Cynologique Internationale*

Classificação F.C.I.:

Grupo 2 - Pinscher, Schnauzer, Molossóides, Boiadeiros e Montanheses  
Suíços e raças assemelhadas.

Seção 1 - Tipo Pinscher e Schnauzer  
1.2 - Schnauzer

Padrão FCI nº 183 - 29 de março de 2006.

País de origem: Alemanha  
Nome no país de origem: Zwergschnauzer  
Utilização: Guarda e companhia  
Sem prova de trabalho

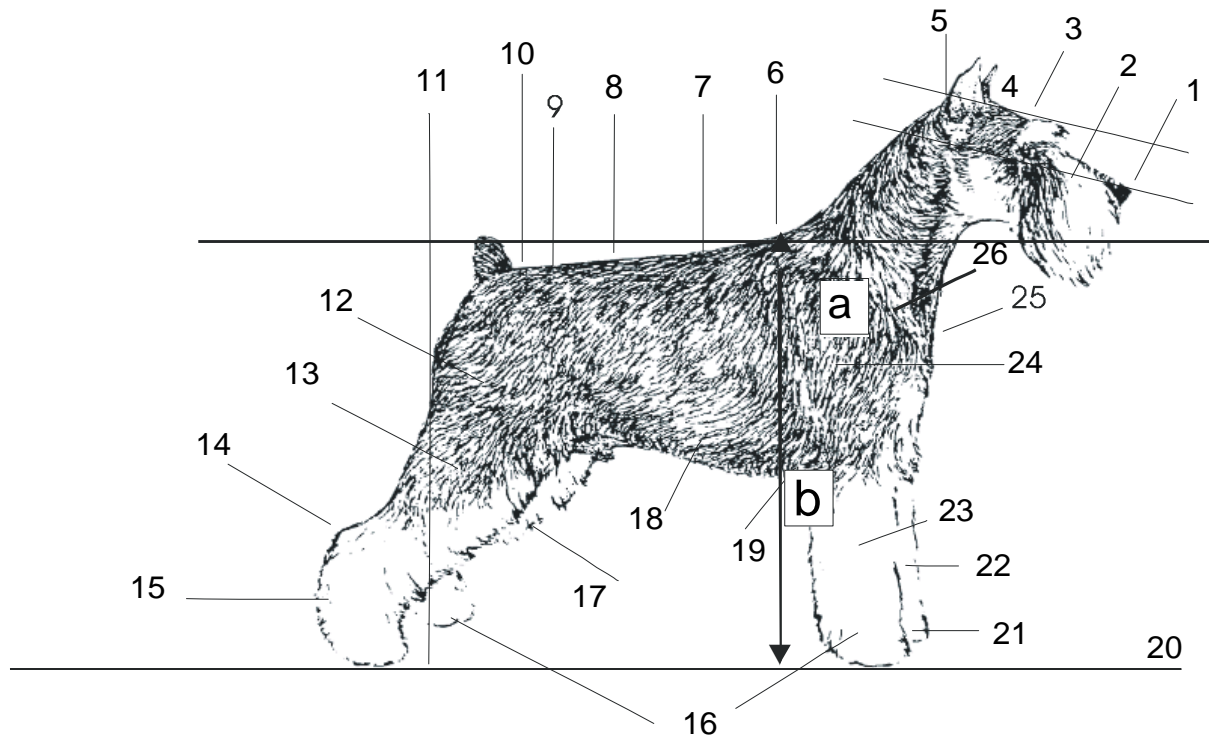
Sergio Meira Lopes de Castro  
**Presidente da CBKC**

Domingos Josué Cruz Setta  
**Presidente do Conselho Cinotécnico**

Tradução: Suzanne Blum

**Impresso em: 18 de maio de 2006.**

## SCHNAUZER MINIATURA



### NOMENCLATURA CINÓFILA UTILIZADA NESTE PADRÃO

1 – Trufa	13 – Perna	25 – Ponta do esterno
2 – Focinho	14 – Jarrete	26 – Ponta do ombro
3 – Stop	15 – Metatarso	
4 – Crânio	16 – Patas	
5 – Occipital	17 – Joelho	
6 – Cernelha	18 – Linha inferior	
7 – Dorso	19 – Cotovelo	a – profundidade do peito
8 – Lombo	20 – Linha do solo	
9 – Garupa	21 – Metacarpo	b – altura do cotovelo
10 – Raiz da cauda	22 – Carpo	
11 – Ísquio	23 – Antebraço	a + b = altura do cão
12 – Coxa	24 – Braço	na cernelha

**RESUMO HISTÓRICO:** na mudança do século, um Schnauzer anão da área de Frankfurt/Main apareceu ainda denominado Pinscher anão de pêlo duro. Devido às diferentes formas, tamanhos e tipos, mais a mistura de pêlos duros, sedosos e macios, não foi uma tarefa muito fácil fazer um cão pequeno ter a aparência e as características essenciais de seu irmão maior, o Schnauzer.

**APARÊNCIA GERAL:** pequeno, forte, mais compacto que esgalgado, de pêlo duro, elegante, a imagem reduzida do Schnauzer, sem os defeitos do nanismo.

**PROPORÇÕES IMPORTANTES:** construção quadrada, a altura na cernelha é quase igual ao comprimento do corpo. O comprimento total da cabeça (ponto da trufa ao occipital) corresponde à metade do comprimento do dorso (ernelha até a raiz da cauda).

**COMPORTAMENTO / TEMPERAMENTO:** suas características correspondem às do Schnauzer e são determinadas pelo temperamento de um cão pequeno. Inteligência, intrepidez, resistência e suas aptidões para guarda fazem do Schnauzer Miniatura um agradável cão de família, como também um cão de guarda e de companhia que pode viver até em um apartamento pequeno, sem problemas.

## **CABEÇA**

### **REGIÃO CRANIANA**

**Crânio:** forte, longo, occipital não pronunciado. A cabeça deve combinar com a força do cão. A testa é plana, sem rugas, paralela ao focinho.

**Stop:** bem definido pelas sobrancelhas.

### **REGIÃO FACIAL**

**Trufa:** bem desenvolvida com narinas largas e sempre pretas.

**Focinho:** termina em cunha, linha superior reta.

**Lábios:** pretos, bem ajustados aos maxilares, comissura labial fechada.

**Maxilares / Dentes:** maxilar superior e inferior poderosos. A completa mordedura em tesoura (42 dentes brancos de acordo com a fórmula dentária) é bastante desenvolvida e firmemente fechada. Os músculos da mastigação são fortemente desenvolvidos, mas as bochechas não devem interferir com a forma retangular da cabeça (com a barba).

**Olhos:** tamanho médio, ovais, frontais, escuros, com expressão viva. Pálpebras bem aderentes.

**Orelhas:** semi-caídas, inseridas altas em forma de V. A parte interna das orelhas é rente às faces e elas são portadas no mesmo nível, voltadas para a frente em direção às têmporas. A dobra não deve ultrapassar a linha do crânio.

**PESCOÇO:** elegante, arqueado, de inserção proporcional à cernelha. Forte, de porte nobre correspondendo à força do cão. Garganta seca sem barbelas.

## **TRONCO**

**Linha superior:** ligeiramente inclinada da cernelha até a raiz da cauda.

**Cernelha:** o ponto mais alto da linha superior.

**Dorso:** forte, curto e reto.

**Lombo:** curto, forte e profundo. A distância da última costela até a anca é curta para o cão parecer compacto.

**Garupa:** ligeiramente arredondada passando imperceptivelmente para a inserção da cauda.

**Peito:** de largura moderada, de diâmetro oval, atingindo o cotovelo. O antepeito é distintamente marcado pelo ponto do esterno.

**Linha inferior:** moderadamente esgalgada, formando uma linha bem curvada com a parte inferior das costelas.

**CAUDA:** natural.

## **MEMBROS**

**Anteriores:** Vistos de frente, são fortes, retos e não demasiadamente juntos. Vistos de perfil, os membros anteriores são retos.

**Ombros:** a escápula é colocada rente à caixa torácica e é bem musculosa de cada lado do osso do ombro, saindo acima do ponto da vértebra. Os mais inclinados possíveis e bem colocados formando um ângulo de aproximadamente 50° com a horizontal.

**Braços:** bem rentes ao corpo, fortes e bem musculosos, formando um ângulo de 95° a 105° com a escápula.

**Cotovelos:** bem rentes ao corpo, não desviando nem para fora nem para dentro.

**Antebraços:** vistos de todos os lados, completamente retos, fortemente desenvolvidos e bem musculosos.

**Articulação do carpo:** forte, firme, se destacando em relação à estrutura do antebraço.

**Metacarpos:** vistos de frente, verticais. Vistos de perfil, ligeiramente inclinados para o chão, fortes e levemente elásticos.

**Patas dianteiras:** curtas, redondas, pés de gato com unhas escuras e almofadas resistentes.

**POSTERIORES:** vistos de perfil, colocados obliquamente; vistos de trás, colocados paralelamente, mas não muito perto um do outro.

**Coxas:** moderadamente longas, largas e fortemente musculosas.

**Joelhos:** não virando nem para dentro nem para fora.

**Pernas:** longas e fortes, com tendões evidentes entrando em um forte jarrete.

**Jarretes:** muito bem angulados, fortes, firmes, não virando nem para fora nem para dentro.

**Metatarsos:** curtos e verticais para o chão.

**Patas traseiras:** dedos curtos e fechados, unhas curtas e pretas.

**MOVIMENTAÇÃO:** flexível, elegante, ágil, livre e cobrindo o solo. As patas dianteiras alcançam o mais longe possível; os posteriores cobrem o chão e são elásticos dando a propulsão necessária. Os anteriores de um lado e os posteriores do outro lado movimentam-se para frente ao mesmo tempo. O dorso, os ligamentos e as articulações são firmes.

**PELE:** ajustada sobre todo o corpo.

## **PELAGEM**

**Pêlo:** deve ser de pêlo duro de arame e denso. Consiste em uma pelagem de cobertura não muito curta, deitado rente ao corpo e de subpêlo denso. A pelagem de cobertura é dura e suficientemente longa para comprovar sua textura; não deve ser eriçada nem ondulada. Nos membros, o pêlo não é tão duro. Na testa e nas orelhas, ele é curto. Como característica típica, o Schnauzer Miniatura tem uma barba áspera e sobrancelhas cerradas que cobrem ligeiramente os olhos.

**COR:** preto sólido com subpêlo preto, sal e pimenta, preto e prata e branco puro com subpêlo branco.

O objetivo da criação, na cor sal e pimenta, é uma nuance média igualmente distribuída e bem pigmentada com o subpêlo cinza. São admitidas variações do cinza escuro ao cinza-prata. Todas essas cores devem incluir uma máscara escura, que enfatize o aspecto típico do Schnauzer Miniatura, combinando harmoniosamente com as diversas tonalidades da pelagem. Manchas brancas, na cabeça, no peito e nos membros são indesejáveis.

**Preto e Prata:** O objetivo da criação do preto e prata é uma pelagem externa preta com subpêlo preto, manchas brancas sobre os olhos, nas bochechas, na barba e na garganta, no antepeito dois triângulos divididos, nos metacarpos, nos pés, na parte interior dos posteriores e debaixo da cauda. A testa, o pescoço, a parte externa das orelhas devem, como a pelagem externa, ser pretas.

**TAMANHO / PESO:** Cernelha: machos e fêmeas entre 30 e 35 cm.  
Peso: machos e fêmeas aproximadamente *4 a 8 kg*.

**FALTAS:** qualquer desvio dos termos deste padrão deve ser considerado como falta e penalizado na exata proporção de sua gravidade. Particularmente:

- Cabeça em geral muito pequena ou muito curta.
- Crânio pesado ou redondo.
- Rugas na testa.
- Focinho curto, pontudo ou estreito.
- Mordedura em torquês.
- Arcadas zigomáticas muito pronunciadas.
- Olhos claros, muito grandes ou muito pequenos.
- Orelhas de inserção baixa, muito compridas ou portadas irregularmente.
- Papada.
- Barbela, pescoço estreito ( de cisne ).
- Dorso muito longo, ascendente ou flexível.
- Dorso carpeado.

- Garupa caída.
- Cauda inclinada em direção à cabeça.
- Pés compridos.
- Passo de camelo.
- Pelagem muito curto ou muito longa, macia, ondulada, sedosa.
- Manchas brancas ou pelagem manchada com outras tonalidades.
- Subpêlo marrom.
- Nos exemplares sal e pimenta, sela ou uma linha preta sobre o dorso.
- Os triângulos brancos no antepeito não separados perfeitamente nos preto e prata.
- Tamanho acima ou abaixo de 1 cm.

### **DEFEITOS GRAVES**

- Estrutura pesada ou leve. Pernalta ou pernas curtas.
- Características sexuais invertidas.
- Cotovelos virados para fora.
- Posteriores retos ou em barril.
- Tíbias muito longas.
- Jarretes de vaca.
- Metacarpos curtos demais.
- Pelagem branca ou manchada nos exemplares pretos ou nos sal e pimenta.
- Pelagem manchada nos preto e prata e brancos.
- Tamanho acima ou abaixo de 1 cm e menos de 2 cm.

### **FALTAS DESQUALIFICANTES**

- Qualquer tipo de deformidade.
- Atipicidade.
- Prognatismo superior ou inferior, torção de mandíbula.
- Defeitos graves em partes individuais, como defeitos de estrutura, de pelagem e de cores.
- Tamanho acima ou abaixo de mais de 2 cm.
- Tímido, agressivo, violento, desconfiado ou nervoso demais.

### **NOTAS:**

- os machos devem apresentar os dois testículos, de aparência normal, bem desenvolvidos e acomodados na bolsa escrotal.
- todo cão que apresentar qualquer sinal de anomalia física ou de comportamento deve ser desqualificado.